

Modello Integrato Compilazione

INDICE

Introduzione	2
Compilazione manuale del modello integrato	4
Verificare la correttezza del modello censuario	5
Opzioni compilazione modello censuario	6
Esempi di compilazione automatica	7
Esempio n. 1: Tipo Frazionamento	7
Esempio n. 2: Tipo Mappale per nuovo fabbricato di superficie > 20 mq	9
Esempio n. 3: Inserimento fabbricato interrato	11
Esempio n. 4: Gestione superfici reali	12
Stampe	15

Capitolo VI – Modello Integrato - Compilazione

Introduzione

Il modello censuario viene gestito dal programma nella pagina “Modello Censuario” della vista Pregeo e può essere compilato in due modi:

- manualmente, ovvero inserendo i dati direttamente nella pagina modello integrato;
- automaticamente, ovvero sfruttando l’utility che si avvia una volta terminata la proposta di aggiornamento cartografico (comando Pregeo|Proposta aggiornamento|Genera proposta di aggiornamento). La responsabilità sulla correttezza del modello è del tecnico (analogamente a Pregeo); per questo motivo al termine della procedura il modello integrato va controllato ed, in alcuni casi, ritoccato.

Prima di utilizzare la compilazione automatica del modello censuario si consiglia di impostare correttamente la tipologia indicata nella Vista Riga 9 utilizzando il comando “Edit Tipologia”.

- Il programma gestisce vari casi di compilazioni e sono descritti nel comando “Edit Tipologia” della Vista Riga 9; i principali sono:

- **AMPLIAMENTO**

1. Tipo Mappale per ampliamento in aderenza di un fabbricato...
2. Tipo Mappale per ampliamento di un fabbricato...
3. Tipo Mappale per ampliamento in aderenza superiore del 50%

- **CONFERMA DI MAPPA**

1. Tipo Mappale per conformità di mappa con conferma numero particella
2. Tipo Mappale per conformità di mappa con variazione numero di particella
3. Tipo Mappale di porzione di Fabbricato Rurale...
4. Tipo Mappale per passaggio all'Urbano di tutte le porzioni di fabbricato rurale...(Conferma)
5. Tipo Mappale per passaggio all'Urbano di tutte le porzioni di fabbricato rurale...(Variazione)

- **DEMOLIZIONE**

1. Tipo Mappale Demolizione totale del fabbricato
2. Tipo Mappale per Demolizione parziale del fabbricato
3. Tipo Mappale Demolizione parziale di parte di fabbricato
4. Tipo Mappale per Demolizione parziale di fabbricato con fusione di particelle
5. Tipo Mappale per Demolizione parziale del fabbricato con fusione di particelle e nuova costruzione...
6. Tipo Mappale per Demolizione totale del fabbricato con fusione di particelle

7. Tipo Mappale per Demolizione totale del fabbricato con fusione di particelle e nuova costruzione...
- FRAZIONAMENTO
 1. Tipo Frazionamento per stralcio dell'intera corte di un fabbricato...
 2. Tipo Frazionamento senza formazioni di lotti...
 3. Tipo Frazionamento di una particella edificata censita al catasto fabbricati
 4. Tipo Frazionamento con fusione di particelle della stessa ditta e stessa qualità e classe
 - FRAZIONAMENTO+MAPPALE
 1. Tipo Frazionamento + Mappale
 - FUSIONE
 1. Tipo Mappale per accorpamento del fabbricato alla corte
 2. Tipo Mappale per fusione di due particelle, di cui una edificata...
 3. Tipo Mappale per passaggio all'Urbano di tutte le porzioni di Fabbricato Rurale...
 - FUSIONE E NUOVA COSTRUZIONE
 1. Tipo Mappale per fusione di particelle con inserimento nuova costruzione...
 2. Tipo Mappale per fusione di particelle con inserimento nuova costruzione e stralcio di corte...
 - FUSIONE ED AMPLIAMENTO
 1. Tipo Mappale per fusione di particelle di Cat. Terreni e nuova costruzione....
 2. Tipo Mappale per fusione di particelle ed ampliamento in aderenza minore ...
 3. Tipo Mappale per fusione di particelle con ampliamento in aderenza maggiore...
 - NUOVA COSTRUZIONE
 1. Tipo Mappale per nuova costruzione sull'intera particella
 2. Tipo Mappale per nuova costruzione minore di 20 mq
 3. Tipo Mappale per nuova costruzione su p.lla in SR definito da TF...
 4. Tipo Mappale per nuovo fabbricato su particella censita al CT...
 5. Tipo Mappale per nuovo fabbricato su particella censita al CU...
 6. Tipo Mappale per nuovo fabbricato con scorporo di corte
 7. Tipo Mappale per nuovo fabbricato senza scorporo di corte
 8. Tipo Mappale per attribuzione numero identificativo a fabbricati graffiati...
 - PARTICELLARE

1. Tipo Particellare con superfici in tolleranza
 2. Tipo Particellare con superfici fuori tolleranza
- TIPO A RETTIFICA
 1. Tipo a Rettifica
 - TIPO MAPPALE CON STRALCIO DI CORTE
 1. Tipo Mappale con stralcio di corte...
 - TIPO MAPPALE CON FABBRICATO INTERRATO
 1. Tipo Mappale per fabbricati interrati...
 - RIPOSIZIONAMENTO DI UN FABBRICATO
 1. Tipo Mappale riposizionamento fabbricato minore di 20 mq
 2. Tipo Mappale riposizionamento fabbricato maggiore di 20 mq

L'utente è libero di scegliere, al termine della procedura "Genera proposta di aggiornamento", se utilizzare o meno tale utility.

Paragrafo I - Compilazione manuale del modello integrato

La prima operazione da fare per compilare il modello censuario manualmente è aggiungere lo schema mediante i comandi:

- Menu Inserisci|Aggiungi Mappale;
- Menu Inserisci|Aggiungi Frazionamento;
- Menu Inserisci|Aggiungi Ausiliario;

Queste funzioni sono attivabili nella pagina Modello Integrato ambiente Pregeo.

Una volta inseriti i vari schemi per passare all'inserimento delle rispettive righe, è necessario cliccare prima su una delle caselle che compongono lo schema e poi attivare la funzione Inserisci|Inserisci Riga (attivabile anche da tastiera con il tasto F5) o Inserisci|Aggiunge Riga (attivabile anche da tastiera con il tasto F6).

I tipi di righe che possono essere aggiunte in ogni schema sono: Originale, Variazione, Soppressione e Costituzione; lo schema Ausiliario ha in più il tipo di riga Duplicazione; si fa presente che ogni riga rappresenta un tipo di operazione che viene eseguita su una certa particella.

Per visualizzare ed inserire tali operazioni è sufficiente selezionare la riga e cliccare due volte sulla casella vuota, che si trova sotto la voce "Op".

E' bene tenere presente che in certi casi la compilazione del modello è semiautomatizzata; in particolare:

1. La particella soppressa o variata porta lo stesso Princ. e lo stesso Sub. della particella originale che la precede.
2. E' possibile inserire l'identificativo originale principale tramite un menu che si attiva cliccando sulla casella stessa che elenca le particelle presenti nello stralcio. Se si usufruisce di tale utilità il programma, una volta selezionato il nome della particella, riempie in automatico i restanti campi della riga con i dati associati alla particella.
3. Dopo aver inserito la riga V il programma riporta in automatico la superficie della particella indicata nella riga O che la precede come avviene in Pregeo.
4. La qualità può essere impostata sia editandola che selezionandola tramite l'apposita lista; si fa presente, però, che la lista associata al campo qualità può essere solo modificata utilizzando il comando "Opzioni|Opzioni Pregeo" e accedendo alla pagina "Qualità".
5. Il codice di annotazione dello schema ausiliario può essere inserito sia editandolo che tramite l'utilizzo di un'apposita lista associata alla casella di inserimento; anche in questo caso, tuttavia, la modifica della lista può essere fatta solo utilizzando il comando "Opzioni|Opzioni Pregeo", accedendo alla pagina "Cod. Annot."

Gli schemi introdotti possono essere spostati tramite i comandi "Sposta lo schema su" e "Sposta lo schema giù" del menu "Modifica".

Le righe e gli schemi possono essere eliminati con il comando "Modifica|Elimina".

Gli schemi censuari possono essere copiati da un file all'altro con i comandi Taglia/Copia/Incolla schema del menu Modifica.

Paragrafo II – Verificare la correttezza del modello censuario

Per verificare la correttezza del modello censuario si possono utilizzare i seguenti comandi:

The screenshot shows a software window titled "Meridiana - [25075RisultatoFinale.Fer1]". The main window contains a table with columns for "Identificativo", "Superficie", and "Lotti". The table has several rows with data. A smaller window titled "Controllo preliminare modelli" is open over the table, displaying a list of errors and a "Report errori..." button.

O.	Identificativo		Superficie				Lotti					
	Princ.	Sub.	Prov.	Defin.	ha	ca	ca	ca	ca	ca	ca	
F-1	O	825	000		000000	00	90	5M			091	04
F-2	S	825	000									
F-3	V		000			000000	01	40	5M			
F-4	C		B	AAC	000000	07	30	5M			000	
F-5	O	819	000		000000	12	15	5M			091	04
F-6	S	819	000									
F-7	C		A	AAA	000000	11	61	5M			000	
F-8	C		B	AAG	000000	00	54	5M			000	
F-9	O	816	000		000000	02	00	5M			000	
F-10	S	816	000									
F-11	C		A	AAH	000000	00	63	5M			000	
F-12	C		B	AAD	000000	01	58	5M			000	
F-13	O	823	000		000000	11	80	5M			091	04
F-14	S	823	000									
F-15	C		A	AAF	000000	01	25	5M			000	
F-16	C		B	AAB	000000	10	32	5M			000	

- "Visualizza|Controllo preliminare modelli" per eseguire delle verifiche preliminari; la sua esecuzione comporta l'apertura di una finestra che elenca le anomalie suddivise in "Errori certi" ed "Errori possibili".

Le anomalie possono essere corrette in tempo reale senza chiudere la finestra.

Per un controllo più accurato si consiglia di eseguire il comando "Report errori modelli Pregeo 10"

cliccando nel bottone "Report errori..."

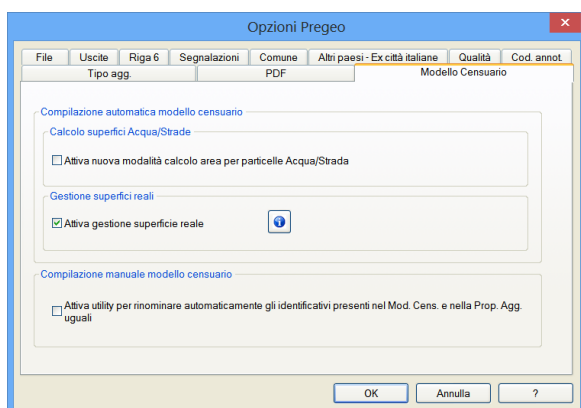


- "Visualizza|Report errori modelli per Pregeo 10" da eseguire prima di creare l'atto di aggiornamento (File|Esporta|Atto di aggiornamento) perchè effettua un controllo completo su tutto il modello riportando i risultati nella finestra "Report errori modello censuario per Pregeo 10".

In presenza di errori si consiglia di procedere come segue:

1. correggere tutti gli errori senza chiudere la finestra;
2. rieseguire il comando premendo il bottone "Report errori...".

Paragrafo III – Opzioni compilazione automatica modello integrato



In questa pagina l'utente può attivare e disattivare tre opzioni:

- "Attiva nuova modalità calcolo area Acqua\Strada" - l'opzione è utilizzata dall'utility compilazione automatica del modello censuario in presenza di particella "Acqua/Strada". Serve per modificare il calcolo delle aree delle particelle derivate.

- "Attiva gestione superficie reale" serve per gestire la superficie reale di una particella; premendo il bottone "Informazione" il

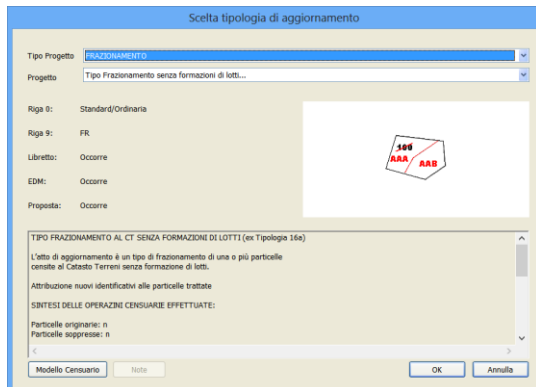
programma visualizzerà un documento che spiega in dettaglio l'argomento.

- "Attiva utility per rinominare automaticamente gli identificativi presenti nel Modello Censuario e nella Proposta di Aggiornamento uguali" - applicabile durante la compilazione manuale del modello censuario. Serve per rinominare le particelle (presenti nel modello integrato e nella proposta di aggiornamento) tutte insieme ed in automatico.

Paragrafo IV – Esempi di compilazione automatica del modello integrato

Esempio n. 1: Tipo Frazionamento

Esempio di riferimento: 25057.gpo



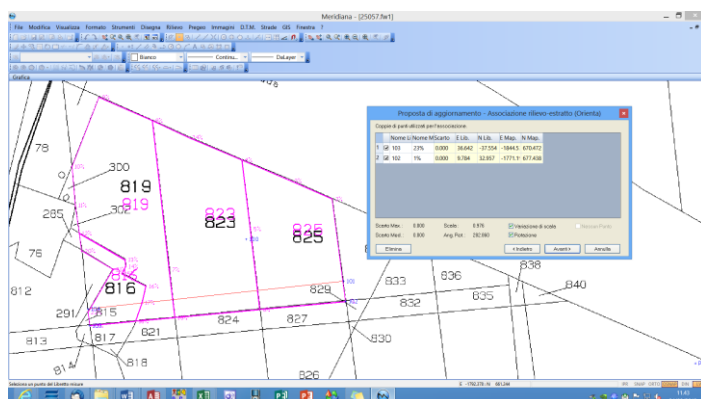
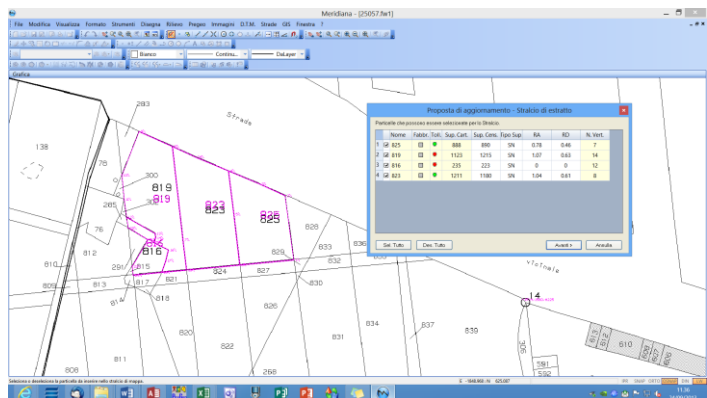
Prima di avviare la procedura “Genera proposta di aggiornamento” in fase di preparazione del Libretto Pregeo è importante scegliere correttamente la tipologia da indicare nella Riga 9.

Per fare è stato introdotto il comando “Edit Tipologia” della Vista Riga 9.

L’esecuzione del comando visualizzerà la finestra “Scelta tipologia di aggiornamento”; in questo esempio si è scelto: “Tipo frazionamento senza formazioni di lotti...”.

Una volta avviata la procedura “Genera proposta di aggiornamento” la prima operazione da compiere è la definizione dello stralcio.

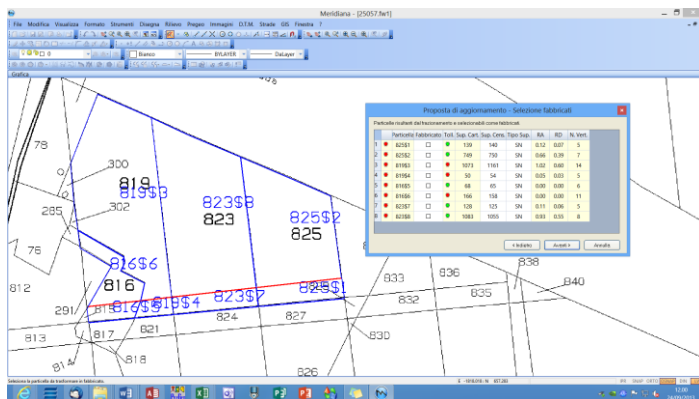
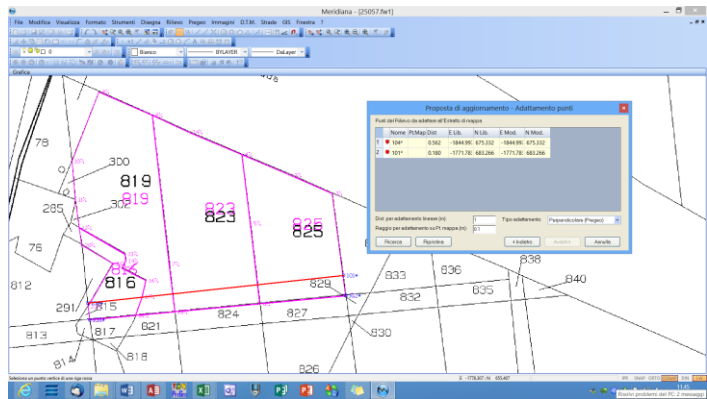
In questo esempio è costituito da tutte le particelle dell’estratto di mappa.



Ignorare la finestra per eseguire l’accorpamento preventivo premendo il bottone “Avanti”; procedere, invece, con l’associazione libretto-estratto.

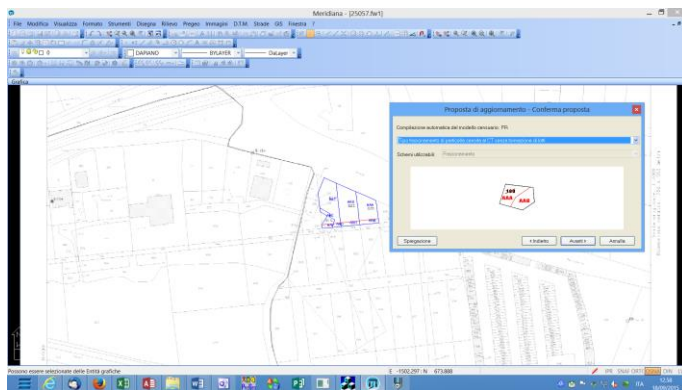
Premendo il bottone “Avanti”, visto che sono state selezionate due coppie di punti e che l’utente ha richiesto sia la variazione di scala che la rotazione, il programma mostra un messaggio di avvertimento con lo scopo di avvisare che l’ultima versione di Pregeo consente di variare la scala solo dopo aver selezionato cinque coppie di punti.

Procedere con la fase di adattamento dei punti.



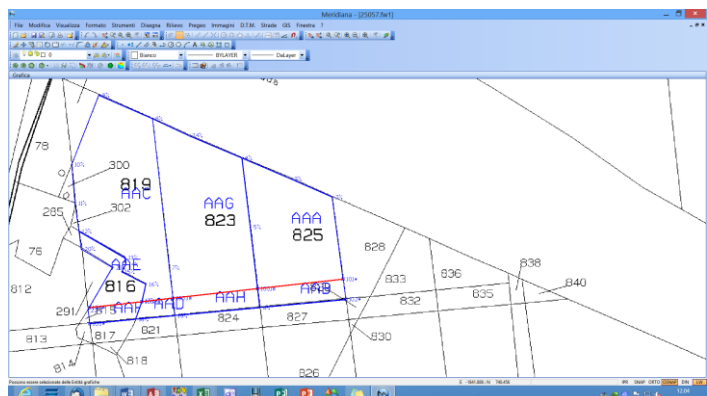
Nell'immagine che segue viene riportato il risultato del frazionamento. Nelle fasi di "selezione fabbricato" e di "accorpamento" non deve essere compiuta alcuna operazione.

Premendo "Avanti", si arriva alla fase in cui devono essere assegnati i nomi definitivi alle particelle; visto che le particelle sono molte è utile utilizzare direttamente il comando "Attribuisci Nomi".



Completata l'assegnazione dei nomi la procedura propone la finestra "Conferma Proposta" dove si può scegliere se avviare la compilazione automatica del modello integrato oppure se non fare nulla scegliendo "Nessuna Compilazione". Di seguito si riportano i risultati nel caso in cui l'utente sceglie di utilizzare la compilazione automatica del modello censuario.

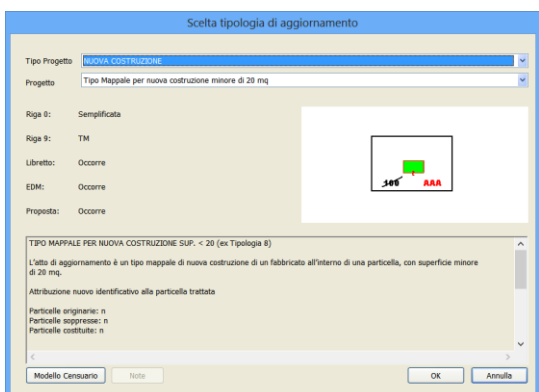
Risultato grafico della proposta di aggiornamento.



Frazionamento												
O.	Identificativo		Prov.	Defin.	Sup...			Lotti		Qual.	Classe	
	Originale	Sub.			ha	aa	ca	Nat.	Prov.			Defin.
F-1	O	825	000		00000	08	90	SN		091	04	
F-2	S	825	000									
F-3	C			a	AAA	00000	07	50	SN		000	
F-4	C			b	AAB	00000	01	40	SN		000	
F-5	O	819	000		00000	12	15	SN		091	04	
F-6	S	819	000									
F-7	C			a	AAC	00000	11	61	SN		000	
F-8	C			b	AAD	00000	00	54	SN		000	
F-9	O	816	000		00000	02	23	SN		279		
F-10	S	816	000									
F-11	C			a	AAE	00000	01	58	SN		000	
F-12	C			b	AAF	00000	00	65	SN		000	
F-13	O	823	000		00000	11	80	SN		091	04	
F-14	S	823	000									
F-15	C			a	AAG	00000	10	55	SN		000	
F-16	C			b	AAH	00000	01	25	SN		000	

Risultato compilazione automatica.

Esempio n. 2: Tipo Mappale per nuova costruzione di superficie > 20 mq

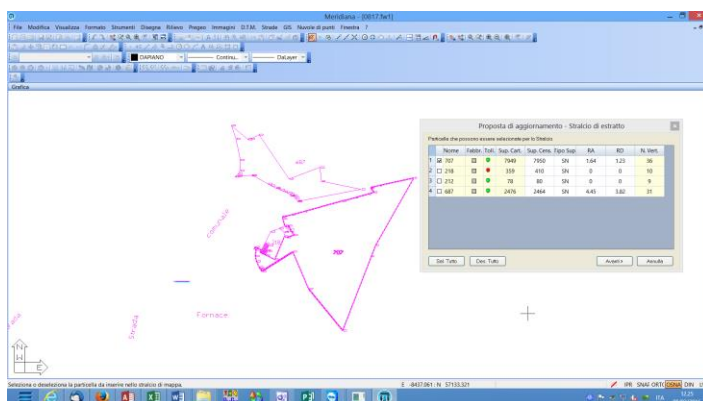


Prima di avviare la procedura “Genera proposta di aggiornamento” in fase di preparazione del Libretto Pregeo è importante scegliere correttamente la tipologia da indicare nella Riga 9.

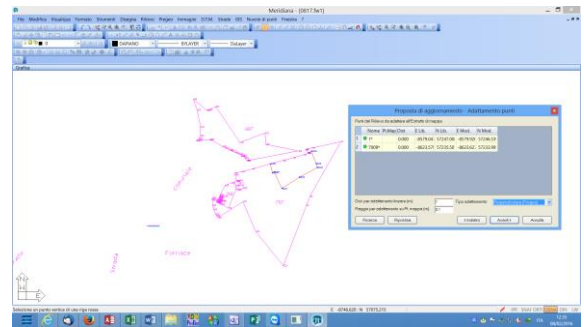
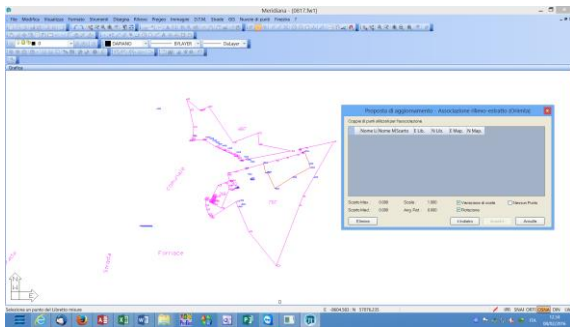
Per fare questo si consiglia di utilizzare il comando “Edit Tipologia” della Vista Riga 9.

L’esecuzione del comando visualizzerà la finestra “Scelta tipologia di aggiornamento”; in questo esempio è stato selezionato “Tipo Mappale per nuova costruzione minore di 20 mq”.

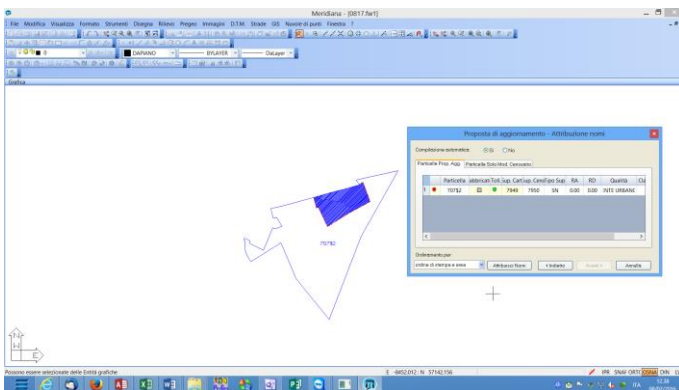
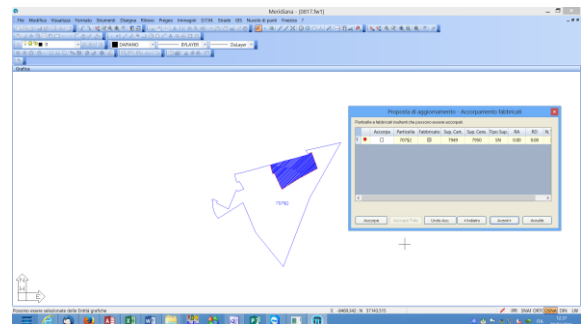
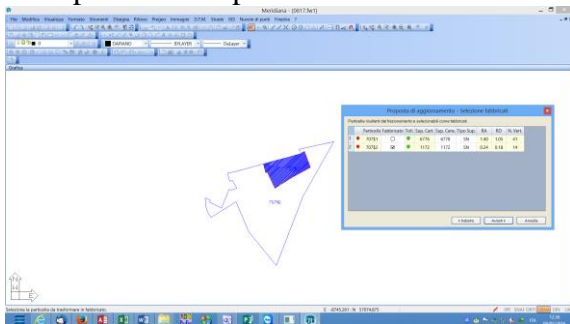
Una volta avviata la procedura “Genera proposta di aggiornamento” l’utente deve definire lo stralcio; in questo caso è costituito solo dalla particella 707.



L'associazione rilievo-estratto e l'adattamento punti non è richiesta in questo esempio; procedere fino all'esecuzione del frazionamento.

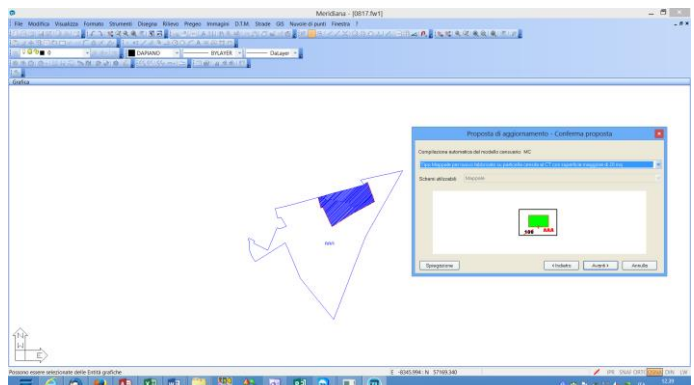


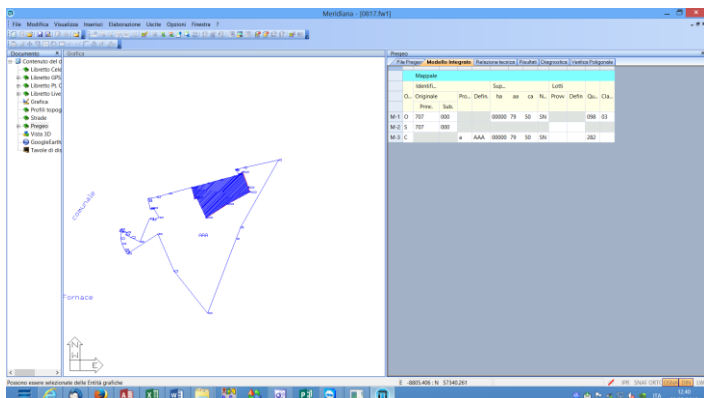
Eseguire la selezione del fabbricato cliccando con il cursore dentro l'immagine, fare Avanti, per accorpate tutte le particelle.



Dopo aver accorpato le particelle si giunge alla fase di Attribuzione nomi; in questo caso il programma ha assegnato alla particella il nome in automatico.

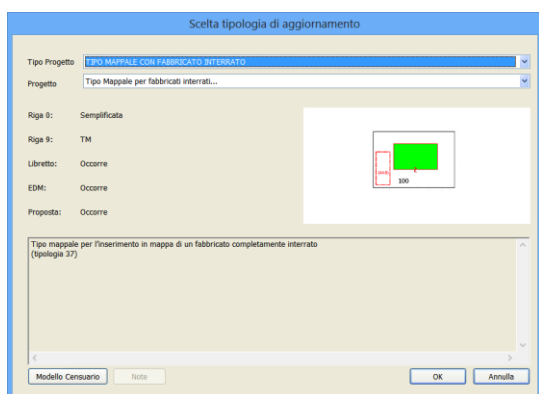
Completata la fase di assegnazione dei nomi alle particelle la procedura propone la finestra "Conferma Proposta" dove si può scegliere se avviare la compilazione automatica del modello integrato oppure se non fare nulla scegliendo "Nessuna Compilazione".





Si riporta a fianco i risultati nel caso in cui l'utente sceglie di utilizzare la compilazione automatica del modello censuario.

Esempio n. 3: Inserimento fabbricato interrato



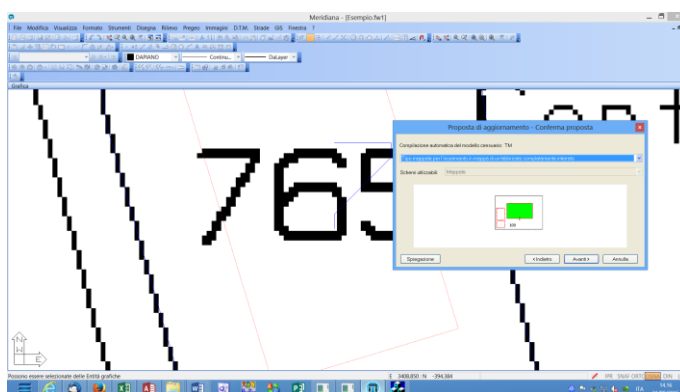
Prima di avviare la procedura “Genera proposta di aggiornamento” in fase di preparazione del Libretto Pregeo è importante scegliere correttamente la tipologia da indicare nella Riga 9.

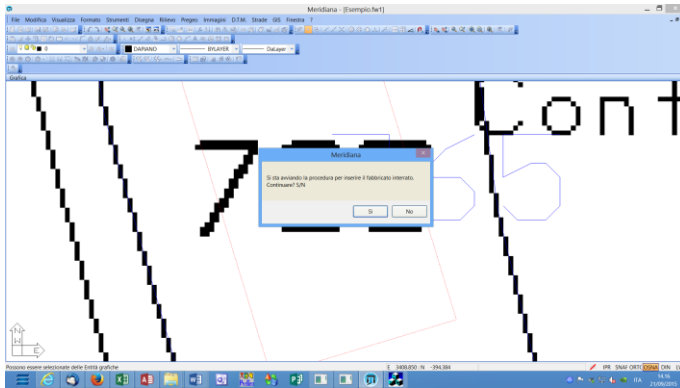
Per fare questo si consiglia di utilizzare il comando “Edit Tipologia” della Vista Riga 9.

L'esecuzione del comando visualizzerà la finestra “Scelta tipologia di aggiornamento” ed, in questo esempio, si è selezionato “Tipo mappale con fabbricato interrato”.

Avviata la procedura “Genera proposta di aggiornamento” tutte le fasi devono essere confermate e la particella presente nello stralcio deve conservare il suo nome.

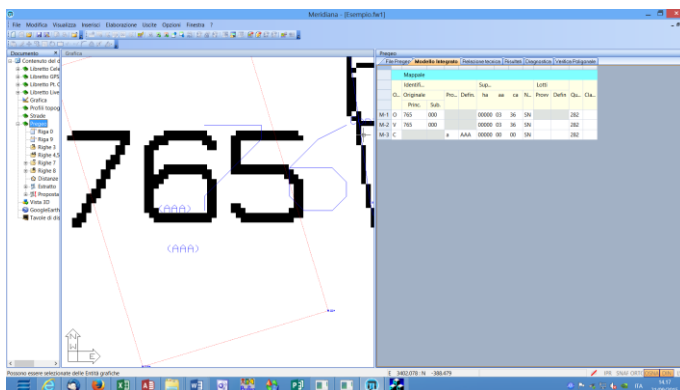
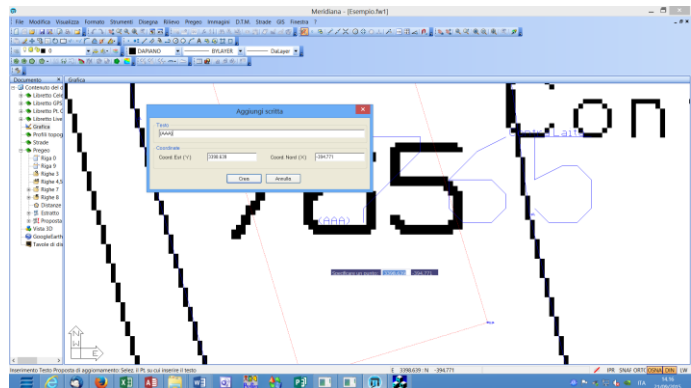
Completata la fase di “Assegnazione nomi” della procedura questa propone la finestra “Proposta di aggiornamento – Conferma proposta” e premendo “Avanti” (come in figura) il programma avvierà la procedura per inserire il fabbricato interrato.





Verificare che compaia la finestra indicata a fianco rispondere Si.

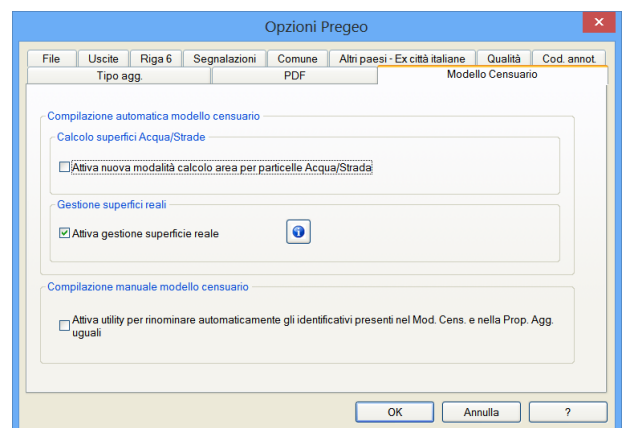
Inserire il nome della particella come indicato nell'immagine a fianco, e premere il bottone "Crea".

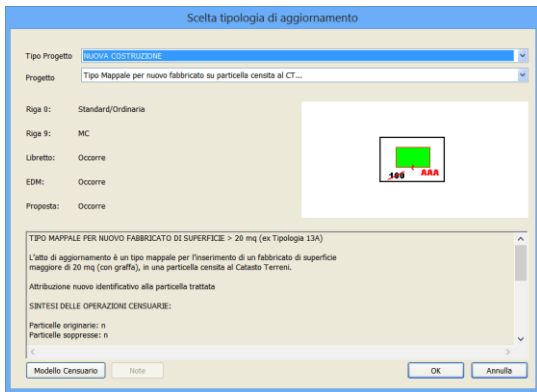


Nell'immagine a fianco sono riportati i risultati nella vista Grafica e nella pagina "Modello integrato".

Esmpio n. 4: Gestione superfici reali

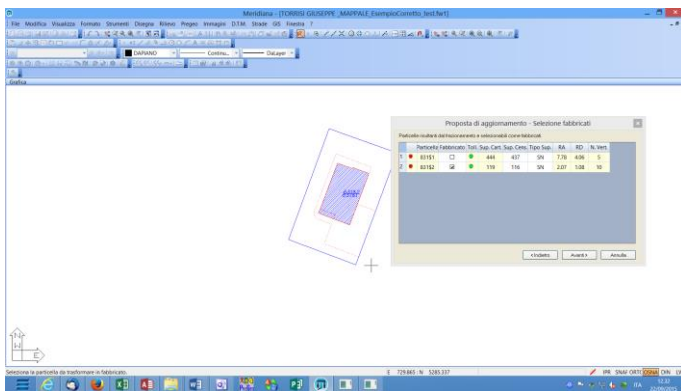
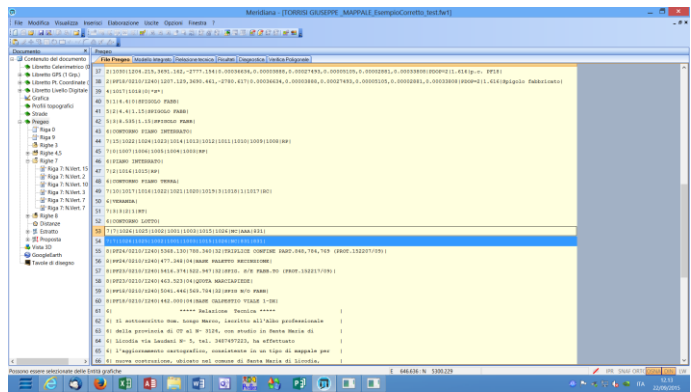
Prima di avviare la procedura "Genera proposta di aggiornamento" in fase di preparazione del Libretto Pregeo è necessario andare nel comando "Opzioni Pregeo" pagina "Modello Censuario" e attivare l'opzione "Attiva gestione superficie reale" che permette di gestire le superfici reali come da circolare 30/E anno 2014 dell'Agenzia delle Entrate.





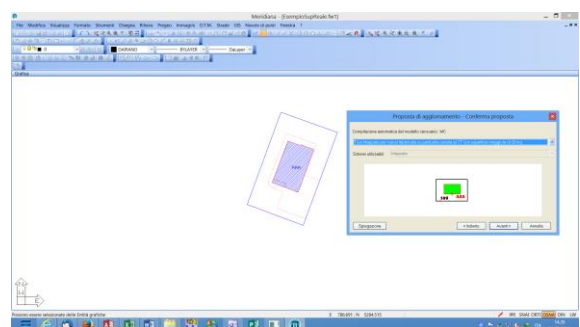
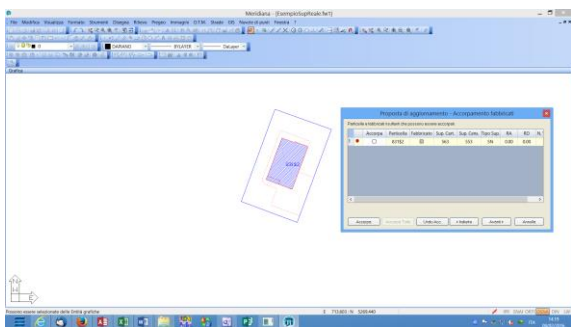
Successivamente è importante scegliere correttamente la tipologia da indicare nella Riga 9, Per fare questo si consiglia di utilizzare il comando “Edit Tipologia” della Vista Riga 9, l’esecuzione del comando visualizzerà la finestra “Scelta tipologia di aggiornamento”; in questo esempio si è selezionato “Tipo mappale per nuova costruzione”.

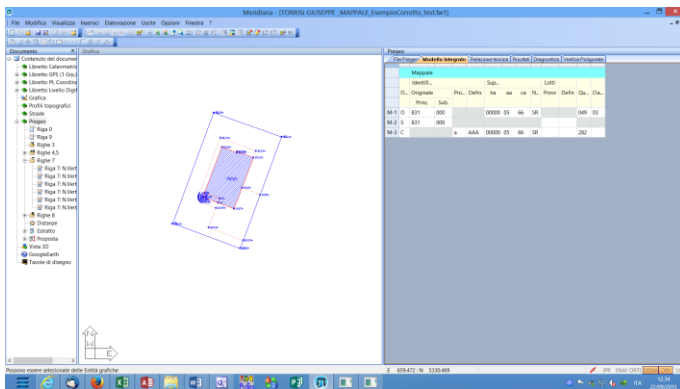
Come previsto dalla circolare 30/E anno 2014 nel Libretto Pregeo sono state create le righe 7 nere che descrivono la superficie reale della particella.



Dopo aver definito il libretto ed attivato l’opzione per gestire le superficie reali eseguire la procedura “Pregeo|Proposta aggiornamento| Genera proposta di aggiornamento” della Vista Grafica e confermare le finestre proposte sino alla selezione del fabbricato.

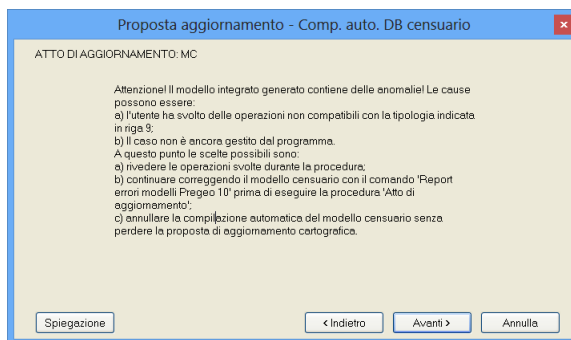
Dopo aver definito il fabbricato procedere accorpando tutte le particelle e confermare la proposta come si vede nell’immagini sotto riportate:





Nella figura a fianco sono riportati i risultati nel caso in cui l'utente sceglie di utilizzare la compilazione automatica del modello censuario.

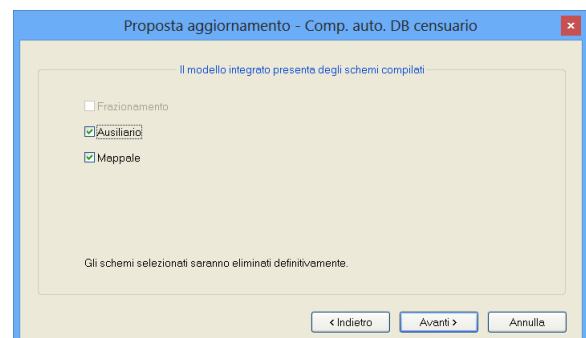
Osservazioni:



- Nel caso in cui durante la compilazione automatica si fossero verificati dei problemi all'utente viene proposta la finestra sotto riportata; in tal caso le operazioni che possono essere fatte sono due: o tornare indietro rivedendo cosa è stato fatto, andare avanti ugualmente (in questo caso il modello integrato va controllato

ed, eventualmente, corretto) oppure annullarla. Si precisa che l'annullamento della compilazione automatica non comporta l'annullamento della proposta di aggiornamento cartografico.

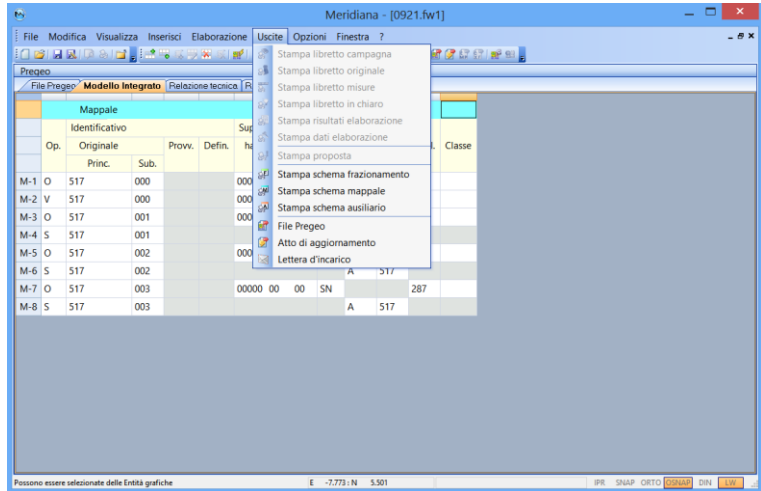
- Se il programma, una volta avviata la compilazione automatica, rileva degli schemi già compilati, avvisa l'utente; in questo caso se l'utente lascia gli schemi rilevati selezionati si procede con la loro eliminazione; se, invece, vengono deselezionati allora non verranno eliminati.



Paragrafo V – Stampe

Nel menu “Uscite” della vista Pregeo pagina Modello Integrato sono disponibili una serie di comandi che consentono all’utente di stampare gli schemi del modello integrato:

- stampa schema frazionamento,
- stampa schema mappale,
- stampa schema ausiliario.



Nella figura qua a fianco è mostrato un esempio di un'anteprima di stampa dello schema frazionamento.

